



Grupo de Investigación
Historia Militar



HISTORIA DE LAS TÁCTICAS Y TÉCNICAS DE COMBATE EN LAS GUERRAS DE LA EDAD MODERNA. CASO PRÁCTICO

Master en Historia Militar

Asignatura: Historia de las Tácticas y Técnicas de Combate en las Guerras de la Edad Moderna

Celia Sanz –17/Julio/2025

ÍNDICE

1.	Introducción y objetivo	Pág. 3
2.	Situación geoestratégica de las principales potencias en la Edad Moderna	Pág. 4
3.	Principales conflictos de la Edad Moderna	Pág. 7
4.	Evolución de las diversas armas de fuego y blancas.....	Pág. 10
5.	Evolución de las diferentes unidades de los ejércitos en la Edad Moderna	Pág. 17
6.	Procedimientos tácticos y su transformación durante la Edad Moderna	Pág. 22
7.	Principales variantes estratégicas desde S. XVI	Pág. 26
8.	Conclusiones	Pág. 30
9.	Bibliografía	Pág. 32

1. INTRODUCCIÓN Y OBJETIVO

La Edad Moderna es la época de la historia comprendida entre los siglos XV y XVIII.

Se considera que esta era se inicia con los siguientes acontecimientos:

- a) 1453 – Coinciden: La caída del imperio bizantino, el fin de la Guerra de los 100 años y la invención de la imprenta.
- b) 1492 – El descubrimiento de América por Cristóbal Colón.

A su vez se considera que los siguientes acontecimientos suponen el final de la Edad Moderna y un cambio de época:

- a) 1776 – Independencia de Los Estados Unidos de América
- b) 1789 – Revolución Francesa

Los **elementos característicos** de la Edad Moderna son los siguientes:

- Recuperación y reinterpretación de los clásicos. Antropocentrismo frente al teocentrismo anterior. Este cambio favoreció las siguientes corrientes:
 - o En filosofía, el humanismo.
 - o En arte: Renacimiento SXV-XVI y Barroco SXVII-XVIII.
 - o Grandes avances científicos. Ej heliocentrismo de Copérnico o Ley de Gravitación Universal de Newton.
- Grandes colonizaciones como América. Protagonismo de las rutas comerciales hacia América y otros territorios frente al Mediterráneo.
- En política, el nacimiento de los Estados Nacionales alrededor de un monarca absolutista.
- Socialmente: el nacimiento de la burguesía como clase dominante frente a una nobleza decadente.
- Económicamente, el auge de la burguesía y el paso de una economía rural a otra urbana, dan lugar al capitalismo y como consecuencia del aumento del comercio intercontinental, al mercantilismo.
- Religión: Reforma y cismas consecuentes, lo que divide Europa por las guerras de religión.

En Europa, a lo largo de estos siglos, los conflictos armados entre diferentes potencias tienen como motivación la disputa por el dominio territorial, colonial y comercial, a las que se añaden a partir de la Reforma protestante la motivación ideológica y religiosa. Estas luchas van dando lugar a alianzas que cambiaban en función de los diferentes intereses y equilibrios.

- El poder colonial se lo disputan sobre todo Gran Bretaña, España, Portugal y Países Bajos-Holanda.
- El poder territorial en Europa se lo disputan Francia, el Sacro Imperio Romano Germánico y las Ciudades-Estado Italianos.
- Las diferencias de religión se dan entre España-Francia-Portugal-Estados Pontificios por el lado católico y Países Bajos-Gran Bretaña-parte del Sacro Imperio Romano Germánico por el protestante.

En el resultado de estas disputas y la formación de estos equilibrios de poder, tienen gran influencia:

- Los avances tecnológicos que se aplican en primer lugar al campo militar. Los ejemplos más claros serían la evolución de las armas de fuego desde el descubrimiento de la pólvora en Europa o las mejoras en la tecnología naval que determinan nuevos equilibrios a partir del dominio de los océanos.
- La formación de ejércitos que ya no estaban vinculados a un señor, sino a una unidad política o territorial. Estos ejércitos se irán profesionalizando e instruyendo.
- Evolución de las fortificaciones para hacer frente a una artillería cada vez más eficaz.
- La aplicación de los postulados del Arte de La Guerra a partir de las teorías de Maquiavelo primero y la reinterpretación posterior sobre todo por parte de Federico el Grande de Prusia.
- Inventos como la Imprenta que favorecen la distribución rápida y amplia de nuevas ideas como la Reforma protestante.

Según se solicita, el objetivo de este Trabajo Práctico Integrador consiste en analizar la evolución táctico-estratégica de los principales ejércitos que combatieron en las guerras más importantes de la Edad Moderna, periodo comprendido entre los siglos XV a XVIII, siguiendo como referencia la evolución de las armas de fuego, de los diferentes procedimientos tácticos y su transformación y el análisis de las principales variantes estratégicas desde el siglo XVI, especialmente la Maniobra Oblicua aplicada por Federico el Grande de Prusia y sus implicaciones en el Arte de la Guerra posterior.

Siguiendo el cuadro sinóptico proporcionado como referencia para la realización de este trabajo, consideraré las siguientes fases de la Edad Moderna para los diferentes análisis de evolución:

1. Inicio de la Edad Moderna hasta final de la Guerra de los Treinta Años (1453 – 1648):
2. Desde 1648 a finales del siglo XVII
3. Siglo XVIII (Época Federiciana)

2. SITUACIÓN GEOESTRATÉGICA DE LAS PRINCIPALES POTENCIAS EN LA EDAD MODERNA

Durante la Edad Moderna y especialmente en los siglos XVI y XVII, las principales potencias que se disputaban el poder en Europa y su situación geoestratégica eran las siguientes:

- **España:** Dominó el inicio de la Edad Moderna gracias a su imperio colonial que le proveía de enormes riquezas, de su poder militar naval y la gran eficacia de sus tercios, invencibles durante casi 150 años en el campo de batalla, con lo que se convirtió en el primer imperio global en la historia de la humanidad. Pero su influencia disminuyó gradualmente debido a las guerras que tuvo que librar en diferentes frentes por la extensión de su imperio y a los problemas económicos que estas continuas guerras supusieron para la corona española.

- **Francia:** Fue una potencia importante en Europa, centrada en sus intereses territoriales en el continente. En esta disputa territorial europea, tuvo conflictos con otras potencias, especialmente con Gran Bretaña y con Alemania. Con esta última para impedir la extensión del Sacro Imperio Romano Germánico por el Este del Rin. Para ello Francia buscó la división de Alemania y restar poder a los Habsburgo.
- **Gran Bretaña:** Ascendió a la hegemonía mundial gracias a su armada, su imperio colonial y su desarrollo económico. Su política exterior se centró en mantener el equilibrio de poder en Europa participando en diferentes alianzas tanto en guerras de religión en el lado protestante como en las de hegemonía colonial con España principalmente o territorial con Francia.
- **Portugal:** Fue una potencia pionera en la exploración y colonización, pero su influencia disminuyó a medida que otras potencias ganaron terreno.
- **Prusia:** Potencia que fue creciendo a partir del siglo XVII. Los sucesivos monarcas se preocuparon por el desarrollo de un ejército fuerte, bien instruido y organizado. Realizó un buen ejercicio de los privilegios sociales y de tolerancia religiosa. Sus disputas se enfocaron en la lucha contra Austria en Europa Central llegando a su apogeo en esta época con el rey Federico el Grande que fue uno de los principales estrategas militares de la historia.
- **Rusia:** También como potencia creciente a partir del siglo XVII, su principal influencia tuvo lugar en Europa del Este y Asia.
- **Austria:** Jugó también un papel importante a partir del siglo XVII sobre todo en el centro de Europa.
- **Suecia:** Alcanzó cierta relevancia y participó en conflictos buscando sobre todo el dominio del comercio en el Báltico.
- **Estados italianos:** Los principales eran la República de Venecia, el Ducado de Milán, el Reino de Nápoles o los Estados Pontificios. Existía una gran rivalidad entre estados y por otro lado eran vulnerables debido a su pequeño tamaño y fragmentación, lo que les hacía parte de diferentes alianzas con otras potencias por el dominio territorial o comercial principalmente. Por otro lado, fue un centro de desarrollo cultural y artístico sobre todo durante el Renacimiento.
- **Imperio Otomano:** a partir de Los Balcanes siguió su expansión conquistando Egipto y Mesopotamia. Durante el reinado de Solimán el Magnífico llegó a su cima de poder, venciendo al rey de Hungría en la Batalla de Mohács (1526) y lanzándose hacia Viena, ciudad que no lograría ser tomada. Tras ver frenada su expansión hacia Alemania, el Imperio turco continuaría su expansión por el mediterráneo (alcanzando sus dominios hasta Marruecos), entrando en conflicto con la monarquía hispánica. Ambos poderes navales se enfrentarían en 1571 en la batalla de Lepanto, con victoria cristiana.

3. PRINCIPALES CONFLICTOS DE LA EDAD MODERNA

Durante la Edad Moderna, los principales conflictos bélicos que tuvieron lugar en Europa fueron los siguientes:

- **Guerras italianas:** fueron ocho guerras entre 1494 y 1559 con intervalos de paz entre ellas. Fueron guerras de poder y se luchó por el control de diferentes ciudades-estado que conformaban en aquella época lo que hoy es Italia. En ellas participaron las diferentes potencias europeas del momento. Corona de Castilla, Corona de Aragón, Francia, Sacro Imperio Romano Germánico, Inglaterra, República de Venecia o Estados Pontificios.

Consecuencias: Al final de dicho periodo, España se consolida como primera potencia mundial en detrimento de Francia y las ciudades-estado italianas pierden poder quedando supeditadas al español.

GUERRAS ITALIANAS: 1494-1559

A RECORDAR

- 1442: Nápoles pasó de la Casa de los Anjou a la Corona de Aragón de Alfonso V. A la muerte de éste pasó a su vez a la línea bastarda con Ferrante I.
- 1447: Milán pasó de los Visconti a los Sforza.
- 1452: La paz de Lodi trajo estabilidad y supuso una política de equilibrio entre los estados.

DETONANTE

1494: Carlos VIII de Francia, con el apoyo de Milán, invadió los territorios italianos reclamando sus derechos a Nápoles y puso fin a 40 años de equilibrio.

PRIMERA FASE

1495-1504: Carlos VIII será detenido por la Santa Alianza, una coalición entre el papa Alejandro VI, los Reyes Católicos, Milán, Venecia, Mantua y el Sacro Imperio. La intervención del Gran Capitán conllevó la expulsión francesa y la paz en 1498. No obstante, el sucesor de Carlos VIII, Luis XII reactivó la empresa reclamando también sus derechos a Milán (herencia Visconti). Su derrota por parte de las tropas españolas, destacando la batalla de Cerinola, llevó a que Fernando II de Aragón se quedase con todo Nápoles.

1508-1516: Esta vez es el que reactivó las hostilidades fue el papa Julio II para frenar el expansionismo veneciano. Para ello creó la Liga de Cambrai, una coalición entre el papado, las Coronas hispánicas, Francia e Inglaterra. No obstante, el constante cambio de intereses y el complejo sistema de alianzas hará que finalmente el enemigo vuelva a ser Francia. La victoria francesa (con el apoyo de Venecia) en la batalla de Marignano llevó a la paz en 1516, por la cual Francia se quedaba con Milán y Aragón con Nápoles.

En 1520 la victoria de Carlos I sobre Francisco I de Francia en ser reconocido emperador (V de Alemania) y adueñarse de media Europa generó una fuerte rivalidad personal con el monarca francés. Una rivalidad que llegó a durar varias décadas.

SEGUNDA FASE

1 El primer conflicto entre ambos terminó con la derrota y captura de Francisco I de Francia en Pavía el 24 de febrero de 1525. Esto significó el incontestable dominio español sobre Italia, despertando miedo entre los príncipes italianos.

2 Un segundo conflicto terminó en 1529 con el Tratado de Cambrai, puesto que Francisco I tras ser liberado aprovechó el miedo italiano para intentar expulsar a los españoles. Dio lugar al famoso saqueo de Roma de 1527 por las tropas imperiales. Según el tratado Francisco renunciaba a sus pretensiones en Italia. El tratado era además síntoma del desplazamiento al norte del conflicto con los protestantes y al este con los otomanos.

TERCERA FASE

3 Finalmente un tercer conflicto terminó llevando al Tratado de Crecy de 1544. Según el Tratado Francisco I, entre otras cosas, renunciaba a su pretensión a Nápoles. A cambio su hijo, Carlos de Valois, recibiría Milán por matrimonio con Ana de Hungría, la sobrina de Carlos V (algo nunca realizado).

La muerte en 1547 de Francisco I supuso el fin de una larga enemistad personal, pero no de la guerra. El nuevo rey, Enrique II, reanunció las hostilidades en 1552. Resultó ser una guerra que, a pesar de la abdicación de Carlos V en 1556, fue seguida por su hijo Felipe; terminándose tras la victoria de San Quintín de 1557 y con el Tratado Cateau-Cambresis de 1559.

HEGEMONÍA ESPAÑOLA SOBRE LA PENÍNSULA ITALICA Y FIN DE LAS PRETENSIONES FRANCESAS

- **Guerras de religión de Francia:** se trató de enfrentamientos civiles en Francia entre 1562 y 1598. La disputa tuvo lugar entre católicos y protestantes calvinistas (hugonotes), alentados por la rivalidad entre las casas nobiliarias de los Borbón y los Guisa. A cada uno de los bandos les apoyaron otras potencias. Isabel I de Inglaterra apoyando a los protestantes o Felipe II de España a los católicos. Estuvieron también relacionadas con las rebeliones de las Provincias Unidas contra el dominio de España o Guerra de Flandes.

Consecuencias: El conflicto acabó con la dinastía Valois-Angulema (protestantes) y el ascenso al poder de los borbones.

- **Guerra de Flandes (o de los Ochenta Años):** tuvo lugar entre 1568 y 1648. Enfrentó a las Diecisiete Provincias de los Países Bajos con su monarca que era el rey español Felipe II. Se libró en un contexto también de lucha entre protestantes y católicos acentuada por las actuaciones de la Inquisición, las condenas a muerte de protestantes por parte de Fernando Álvarez de Toledo o la hambruna que provocó una rebelión iconoclasta contra la riqueza del clero. Podríamos por lo tanto decir que se trató de una guerra de independencia con trasfondo religioso.

Consecuencias: Independencia de los Países Bajos, bancarrota, desprestigio y declive de la corona española.

- **Guerra de los Treinta Años:** librada entre 1618 y 1648. Tuvo lugar principalmente en el Sacro Imperio Romano Germánico, pero con la intervención también de otras potencias europeas de la época.

Se inició como una guerra de religión entre los partidarios de la reforma y los de la contrarreforma en el Sacro Imperio Romano Germánico, pero la participación de otros la convirtió en el campo de batalla de luchas de poder político o comercial entre diferentes potencias.

En el aspecto religioso, el origen se relaciona con las luchas de religión en Bohemia y la voluntad de Fernando II de unificar en la fe católica todo el territorio del imperio.

En el aspecto político, Fernando II quería que el Imperio pasase de ser un electorado a sucesorio, con lo que se entablaron conflictos entre el emperador y los diferentes Príncipes. Y a nivel internacional Francia, con el apoyo de Italia y Sajonia, se enfrentan a España por el dominio colonial, perdiendo España.

En el aspecto comercial, Alemania se enfrenta a Dinamarca y Suiza por el dominio del comercio en el Báltico.

Finaliza con La Paz de Westfalia. En Osnabrück entre el Sacro Imperio, Suecia y las potencias protestantes y en Münster entre el Imperio, Francia y las demás potencias católicas además de la paz entre España y Países Bajos.

Consecuencias:

- . Francia substituye al Imperio Español en la hegemonía europea.
- . Decae el poder imperial en el Sacro Imperio Romano Germánico, siendo el título de emperador más simbólico frente a la autonomía de los diferentes Príncipes.
- . Se establece la libertad de culto entre los Príncipes.

Es además el inicio de los Tratados de Paz multilaterales como forma de resolución de conflictos. Estos tratados se basan en los principios de respeto a la soberanía, igualdad y equilibrio.



- **Guerra de los Siete Años:** Se produjo en varias fases entre 1756 y 1763. Se trata de una guerra territorial por el control sobre Silesia y la supremacía colonial en América del Norte y la India. Los contendientes principales fueron Gran Bretaña con sus colonias americanas frente a Francia, pero en esta guerra participaron también Prusia apoyando a Gran Bretaña y el archiducado de Austria y otros aliados como el imperio ruso (que posteriormente cambió de bando apoyando a Prusia) o el español, que participaron al lado de Francia. Puede decirse que se trata de una “guerra mundial” teniendo en cuenta que se libró también en territorios coloniales fuera de Europa. La Guerra de los Siete Años engloba diferentes conflictos además del colonial, como el centro europeo y la lucha por la hegemonía del Sacro Imperio Romano Germánico entre Prusia y Austria.

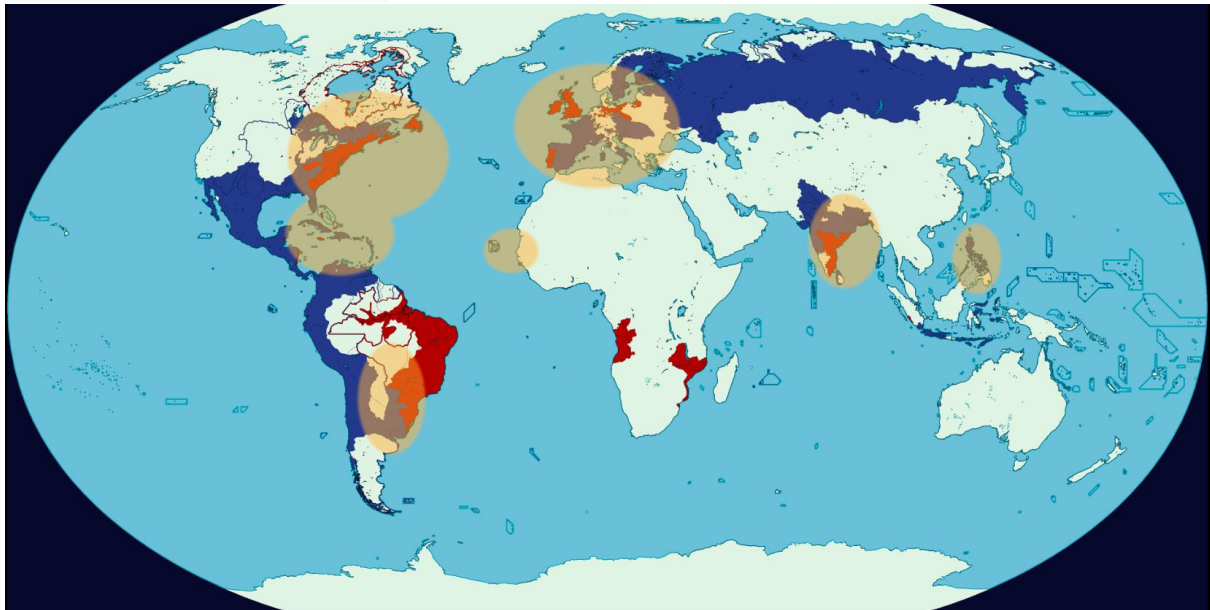
La guerra finalizó con el Tratado de París entre Francia, España y Gran Bretaña y con la Paz de Hubertsburgo entre Sajonia, Austria y Prusia.

Consecuencias:

- . Prusia se asienta como potencia en el Sacro Imperio Romano Germánico.
- . España pierde sus derechos de comercio en La Florida y los obtiene en Luisiana.
- . Francia pierde a favor de Gran Bretaña posesiones en India, Canadá y Centro América.
- . Se preparan las condiciones para la posterior independencia de los Estados Unidos de N. América.

Mapa de las zonas de conflicto y combatientes en la Guerra de los Siete Años.

Rojo: Reino de Gran Bretaña, Reino de Prusia, Reino de Portugal y las naciones en alianza.
Azul: Reino de Francia, Reino de España, Imperio austriaco, Imperio ruso, Reino de Suecia y aliados.
 Resaltadas las zonas de conflicto.



- **Guerra de Sucesión Española:** Comienza en el norte de Italia en 1701 la lucha por la sucesión de Carlos II. Los contendientes son Felipe de Borbón, nieto de Luis XIV de Francia y Carlos de Austria a quien apoyan los ingleses y Príncipes germánicos que querían impedir el aumento de poder de Francia. Inicialmente el Papa Clemente XI reconoce a Carlos como rey de España, pero cuando Carlos hereda también el Sacro Imperio Romano Germánico, entonces el temor es el poder de este último imperio junto a España y pierde el apoyo de otras potencias. La Guerra finaliza en 1713 con el Tratado de Utrecht y de Rastatt.

Consecuencias:

- . Se reconoce a Felipe de Borbón como Felipe V de España y las Indias. Renuncia a la corona de Francia y el rey de Francia renuncia a reclamar la corona española.
- . Gran Bretaña se queda con Gibraltar más Menorca y el monopolio del comercio de esclavos africanos.
- . Se inicia en España, con Felipe V una monarquía absolutista y centralista similar a la francesa.

- **Guerras Otomanas en Europa:** Ocurrieron en diferentes territorios europeos entre 1493 y 1683. Los principales escenarios fueron los siguientes:
 - o **Croacia:** Inicialmente los otomanos conquistan Bosnia y Herzegovina, pero finalmente, la resistencia croata consigue impedir la invasión otomana.
 - o **Hungría:** Es invadida por los otomanos y derrotada en 1526, con lo que los otomanos conquistan Hungría en su camino hacia Viena que no llega a ser conquistada. En 1683 se produce La Gran Guerra Turca de otomanos y húngaros frente a la Liga Santa. Esta última vence y reconquista Hungría.
 - o **Serbia:** Cayó en 1521 junto a parte de Hungría.

- **Rodas y Malta:** Al caer Rodas frente a los otomanos en 1522, los caballeros de la Orden de San Juan que la defendían se trasladan a Malta que es sitiada en 1565. En esta lucha cayó el general musulmán Dragut, por lo que los caballeros malteses evitan la conquista de Malta por los otomanos.
- **Batalla de Lepanto:** Fue una gran batalla naval de los españoles y aliados frente a los otomanos en el golfo de Patras en Grecia. La victoria de las tropas aliadas puso fin al dominio turco del comercio en el Mediterráneo.
- **Polonia:** Se libró en alianza polaco-lituana frente a los otomanos entre 1633 y 1634 y se salda con la derrota otomana.

En el siguiente mapa se observa la evolución otomana durante la Edad Moderna



4. EVOLUCIÓN DE LAS DIVERSAS ARMAS DE FUEGO Y BLANCAS

De 1453 a 1648:

a) Características evolutivas generales de las armas en esta época:

- Se produce una mejora significativa del uso de la pólvora iniciado a finales de la Edad Media.
- El aumento de la importancia de las armas de fuego en los ejércitos y su coste, hacen que el factor económico sea más importante a la hora de mantener un ejército.
- El conocimiento tecnológico e industrial armamentístico comienza a ser relevante.
- El combatiente necesita mejor instrucción para el manejo de las armas de fuego.
- Su uso hace desaparecer la caballería acorazada y el castillo medieval como posición defensiva territorial típica de la Edad Media.

b) Armas de fuego:

- Precursoras de los cañones:

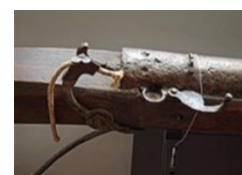
- *Bombarda o Lombarda*: considerada el arma de fuego portátil más antigua. Se construían con segmentos cilíndricos unidos por aros de hierro forjado. Estaban compuestas de caña y recámara postiza unidas toscamente por cuerdas. La longitud del ánima era muy corta y disparaban proyectiles de piedra labrada. Su potencia de choque hacía colapsar las estructuras defensivas.
- *Culebrina*: pieza de artillería típica de los siglos XVI y XVII. Tenía un largo tubo que llegaba a medir 35 veces su calibre. Se usaba en tierra y en navíos. Había de varios tipos entre las 16 y 24 libras.



○ Armas de fuego largas y cortas de infantería:

Evolucionaron para facilitar su uso y los métodos de ignición.

- *Espingarda*: Del siglo XV y la escopeta de principios del XVI fueron evolucionando y siendo desplazados por arcabuces de mecha, rueda o rastrillo.
- *Arcabuz*: muy utilizado en la infantería europea en los siglos XV al XVII como arma ligera, es antecesor del mosquete. A pesar de su longitud, era de corto alcance (unos 50m), pero a esa distancia podía perforar armaduras. Era fácil de utilizar y desplazó rápidamente a las ballestas que desaparecieron en esta época.
- *Mosquete*: se carga por el cañón y su principal ventaja era su poder de penetración de forma que las armaduras se fueron eliminando del campo de batalla por inútiles. En esta época se sujetaba con horquilla debido a su peso. Su evolución posterior consistió en su aligeramiento, mejora de las llaves e incorporación de bayoneta. Lo veremos en las épocas posteriores.
- *Pistolas*: Inicialmente eran arcabuces pequeños y después ya se refirieron a armas cortas empuñadas con una mano. La recarga era muy lenta ya que se tenía que cargar por el cañón introduciendo la pólvora, proyectil y papel, presionando con una baqueta.
- *Evolución de los métodos de ignición*:
 - Inicialmente había que acercar una mecha encendida en la cazoleta que contenía la pólvora, lo que era peligroso, ocupaba las dos manos y obligaba a apartar la vista del blanco.
 - Llave de mecha o de serpentín: se añadió una pieza atornillada al costado del arma que sujetaba la mecha y la aproximaba encendida al orificio que comunicaba con la



carga de pólvora al tirar hacia arriba de su brazo. De esta forma se liberaba una mano y la vista podía centrarse en el blanco.

- Llave de rueda: Desarrollada sobre 1500, era un mecanismo de fricción para disparar el arma de fuego sin necesidad de tener una mecha próxima, lo que mejoró la seguridad y permitió utilizar el arma incluso bajo la lluvia



aumentando el periodo de utilidad. Empleaba una rueda de acero accionada con un muelle contra un trozo de pirita que generaba chispas para encender la pólvora. Los problemas que tenía eran que era difícil encontrar la pirita de la dureza correcta y que era de complicada reparación.

- Llave de chispa o pedernal: Comenzó a utilizarse en el siglo XVII hasta el XIX. Tiene un trozo de pedernal que es sostenido entre dos quijadas al extremo de un corto martillo (pie de gato). Este martillo es tirado hacia atrás y amartilla el arma. Tras apretar el gatillo, el martillo accionado por un muelle va hacia adelante, haciendo que el pedernal golpee una pieza de acero llamada rastrillo. Al mismo tiempo, el movimiento del pedernal y el martillo empujan al rastrillo hacia adelante, abriendo la cubierta de la cazoleta que contiene la pólvora. Al golpear el pedernal contra el rastrillo se producen chispas que caen en la cazoleta y encienden la pólvora. La llamarada pasa al interior del cañón a través de un pequeño agujero llamado *oído* encendiendo la carga propulsora y provocando el disparo del arma.



- Granadas de mano: Se comenzaron a utilizar en Francia (enfants perdus) a partir del siglo XIV y a los que las portaban se les colocaba en los puestos avanzados de la infantería. Se trata de esferas huecas de metal o vidrio que se rellenan de pólvora fina, provistas de una espoleta que contiene una composición fusible.



c) Armas blancas:

- Pica: fundamental en los Tercios españoles de los siglos XVI y XVII. En el ejército español se homologa su longitud y la forma de llevarse. La longitud pasa a 5,42 m y después de 4,17m. El método de llevarse era en el hombro durante la marcha (debía tener gran peso) y en combate, inicialmente lo más cercana al pecho, cogida por la parte más inferior con la mano derecha, mientras la mano izquierda debía estar alineada con el hombro derecho. Después, se ponía en la axila derecha afirmándose en el suelo sobre el pie izquierdo para contener el golpe



enemigo y luego, adelantar el pie derecho, moviendo el hombro y axila derecha de tal manera que el movimiento de vaivén sea tan fuerte que el golpe en el enemigo fuese mortal. La distancia entre ella debía ser la mínima para que un hombre no pudiese pasar por medio y solo debe usarse si la formación es atacada por caballería o un gran grupo de infantería.

- *Ballesta*: Era un arma impulsora. Consistía en un arco montado sobre una base recta para disparar saetas. El arco evolucionó hacia uno metálico. Éste se tensaba mediante un torniquete a manivela o a mano, colocando la cuerda dentro de un gancho que se soltaba con un gatillo. Su ventaja era que no se necesitaba ser muy diestro para darle al enemigo y el gran alcance que tenía (podía llegar a 300m), pero su recarga era muy lenta. La rapidez del arquero era de 10 flechas por una de ballestero.
-
- *Longbow*: arco de origen inglés podía llegar a los 2m de altura. Se podían conseguir tensiones de hasta 80Kg (actualmente se llega a 27kg). Su alcance era de 165 a 228 m dependiendo del peso de la flecha. Cada arquero podía lanzar unas 12 flechas por minuto. Esto dio una gran eficacia a los cuerpos de infantería a finales de la Edad Media y principios de la Moderna.
-
- *Alabarda*: arma de asta de madera de unos dos metros de longitud y que tiene en su "cabeza de armas" una punta de lanza como peto superior, una cuchilla transversal con forma de hoja de hacha por un lado, y otro peto de punza o de enganchar más pequeño por su opuesto. Fue utilizada con gran éxito por la infantería desde final de la Edad Media hasta el siglo XVII. Su popularidad se centra en los mercenarios suizos y soldados alabarderos españoles.
-
- *Lanza*: A diferencia de la alabarda, la lanza tenía una punta metálica. Era típica de la Edad Media y evolucionó como respuesta a la caballería. También protegían contra las flechas si los hombres se ponían en formación.
- *Espada*: Arma blanca de dos filos acabada en punta y empuñadura. La evolución se dio sobre todo en la empuñadura. La empuñadura se alargó para hacer el arma ambidiestra (langes schwert o spadone). Otra variante era el estoque para penetrar entre los huecos de la armadura. También apareció el alfanje, espada de un solo filo y curvada en la parte superior (bracamante, falchion o falcione).
-

De 1648 a finales del siglo XVII:a) Características evolutivas generales de las armas en esta época:

- La potencia destructiva de la artillería obliga a la construcción de nuevos sistemas defensivos como los baluartes. Cambian por lo tanto los métodos de asedio.
- Siguen evolucionando las armas de fuego. El mosquete de mecha es reemplazado por el de silex o piedra.
- Desaparece la ballesta. Se mantienen otras armas blancas como imprescindibles para el cuerpo a cuerpo, donde no era posible utilizar las de fuego.
- Evolucionan los materiales y métodos de fabricación de las armas de fuego. Se utiliza el bronce y el hierro.
- Aparece la bayoneta, lo que provoca la disminución de los piqueros y aumenta la importancia de la infantería.
- Aparecen los cuerpos de granaderos.
- Desaparecen las corazas pesadas ante su inutilidad frente a las nuevas armas de fuego, favoreciendo la lucha ecuestre.
- Comienza la difusión de las marchas militares.
- Surgen los fusileros de montaña (1689) también llamados dragones a pie o miqueletes.

b) Armas de fuego:

- *Arcabuz*: Durante esta época convive con el mosquete hasta su práctica desaparición en el siglo XVIII.
- *Mosquete*: La desaparición de la armadura pesada permitió el aligeramiento del mosquete. En la segunda mitad del siglo XVII los mosquetes eran lo suficientemente ligeros para desprenderse de la horquilla. Esta evolución hizo que el mosquetero fuera sustituyendo poco a poco al arcabucero en los ejércitos europeos, unificando los conceptos tácticos de potencia de fuego del mosquete con la versatilidad en un solo soldado. A finales del siglo XVII el mosquete es el arma por excelencia en el campo de batalla. De la llave de mecha y rueda iniciales se pasa a la de chispa. Una evolución fundamental es la incorporación de la *bayoneta*, primero encastrada: se introducía en el cañón e impedía disparar. La extensión de la bayoneta favoreció la desaparición de los piqueros y dio lugar al *fusil* en el siglo XVIII.
- *Evolución de los métodos de ignición en mosquetes y pistolas*:
 - Sigue extendiéndose el uso de la llave de chipa o pedernal en los mosquetes y pistolas.



- Aparece la artillería montada. Mejora el alcance y penetración de los proyectiles. Se emplea intensamente el obús.
- Aparece la mira y el alza en las armas.
- Se mejora el sistema de reparaciones, la dotación de piezas de recambio y se normalizan los componentes.
- Se uniformizan los calibres y los procedimientos de empleo de las armas.
- Se desarrolla la tecnología naval para su empleo en la guerra.

b) Armas de fuego:

- *Mosquete:* En el siglo XVIII se apropia definitivamente del campo de batalla. La *bayoneta* pasa de encastrada a ser de cubo- puede calarse sin obstruir el cañón- lo que permite prescindir definitivamente de la infantería con picas en favor de más mosqueteros. Por primera vez en la historia, los hombres en el campo de batalla no eran una mezcla de espadachines, piqueros, arcabuceros, ballesteros, arqueros y jabalineros. Casi todos los ejércitos comenzaron a estandarizar sus fuerzas militares dejando en la lucha frente a frente solo a los mosqueteros por el poder de fuego que representaban y porque, si estaban entrenados y mantenían la formación, se podían defender también de la caballería. Había nacido el fusil.
- *Baqueta de hierro:* Aparece en 1715 y permite aumentar la cadencia de fuego a 2 o 3 disparos por minuto. Es sustituido el vaso de cuerno para la carga por el cartucho completo de papel que luego de introducido se rompía. Esto ayudó a mejorar la movilidad.
- *Cañones:* Se especializan tanto en las acciones de asedio y defensa, como en la artillería naval. Se mejora la eficacia de destrucción de la arboladura de los barcos para inmovilizarlos. La cureña es separada del avantrén para dar más movilidad al conjunto.



c) Armas blancas:

Como he comentado, la extensión del fusil con la bayoneta elimina prácticamente las armas blancas como principales en los campos de batalla. Las espadas quedaron reducidas definitivamente a un accesorio esencial de la moda en los países europeos y la mayoría de los hombres ricos llevaba una. La espada de duelo siguió siendo popular hasta bien entrado el siglo XVIII. Un ejemplo es la espada ropera española y otro el estoque y la Schiavona italiana.

5. EVOLUCIÓN DE LAS DIFERENTES UNIDADES DE LOS EJÉRCITOS DE LA EDAD MODERNA

En términos generales, podemos decir que su evolución es la siguiente:

De 1453 a 1648:

- La organización se inspira en la grecorromana con la Falange y la Legión.
- Ejércitos nacionales de mercenarios dependientes del poder central. Gustavo II Adolfo de Suecia comienza con un esbozo de servicio militar obligatorio.
- Se crean los Tercios españoles, la Falange suiza, los escuadrones y Regimientos de Caballería.
- Se crea el Batallón de Infantería con Mauricio de Nassau, con 300 piqueros y 200 mosqueteros.
- Primera articulación de un ejército en partes menores – Brigadas.

De 1648 a finales del siglo XVII:

- Se mejora la administración, organización y sistema de reclutamiento en los ejércitos.
- Se imparte instrucción de forma metódica y racional.
- Se dan las formaciones masivas de combate.
- Se estructura una cadena de mando.
- Se integran las armas en las formaciones.
- La infantería adquiere potencia de fuego y choque y se adopta la formación de 3 filas, aunque la cantidad de filas de las formaciones estará relacionada con los tiempos de carga.
- Aparecen los granaderos como especialidad de la infantería.
- Los ejércitos marchan en una sola columna con vanguardia y retaguardia. Desplazamiento lento y dependiente de las líneas de comunicaciones.
- Aparecen las subunidades y unidades de carabineros como tropas selectas mejor pagadas.

Siglo XVIII:

- Transformación del ejército al modelo profesional.
- Unidades pequeñas. Aparece la Brigada de Infantería con formación en T, eficiente y flexible.
- En línea de 3 filas y en columna a distancia entera y columna cerrada.
- Preponderancia del Batallón prusiano de Federico el Grande, caracterizado por su movilidad y precisión en los movimientos. Su rapidez de carga triplicaba el fuego de otras tropas.

Concretando en los diferentes cuerpos, sus características y evolución fueron las siguientes:

a) Infantería:

- La unidad de infantería más importante de la Edad Moderna fueron los **Tercios españoles**:
 - Los más fuertes en el campo de batalla en los siglos XVI y XVII.
 - Inicio en 1495 para la lucha en las Guerras de Italia y declive al final de la Guerra de los Treinta Años.

- Se basaban en un código de honor y disciplina y se podía ascender independiente del origen social.
- Sus principales características eran su capacidad de choque, autonomía y maniobrabilidad manteniendo las formaciones.
- Formaban un cuadro cerrado por un escuadrón de picas que protegían a los tiradores. A veces disponían de caballería de apoyo en los flancos.
- En 1534 empiezan a disponer de un Estado Mayor que tenía responsabilidades administrativas como el servicio de intendencia y pago como la dirección militar de la unidad. El Estado Mayor tenía la siguiente composición:

Maestro de Campo	Mandaba el Tercio y tenía una guardia personal de 8 hombres. El maestro de campo es también capitán de la primera compañía. Los Tercios llevaron nombres como <i>Mendoza, Zúñiga, Velasco, Mondragón</i> , entre otros.
Sargento Mayor	Era el comandante en segundo del Tercio, organizaba tácticamente las compañías del Tercio. Era también el capitán de la segunda compañía. Tenía dos ayudantes.
Fiscal Militar	Estaba encargado de las finanzas del Tercio. Tenía 3 ayudantes.
Barrachel de Campaña	Era el responsable de la disciplina y de la policía militar. Tenía 5 ayudantes y un verdugo.
Capellán mayor	Era el responsable de todo lo referente a la religión. Tenía dos capellanes ordinarios.
Furiel Mayor	Estaba a cargo de la intendencia del Tercio.
Cirujano mayor	Era el encargado de la parte médica.
Tambor mayor	Era el jefe de todos los músicos del Tercio y tenía la responsabilidad de transmitir las órdenes.

- Los principales capitanes fueron Gonzalo Fernández de Córdoba, el Duque de Alba y Farnesio.
- Los tercios tenían dos tipos de compañías de combate, los piqueros y los arcabuceros. Estas compañías tenían los mismos hombres y escalafón de oficiales: 1 capitán y su paje, 1 alférez, 1 sargento, 1 abanderado o insignia, 2 tambores, 1 flautista gaitero, 1 capellán, 1 furiel y 1 barbero.
- Las compañías se dividían en escuadras de 25 hombres al mando de un cabo.
- Otra subdivisión eran las camaradas de 6 u 8 hombres que compartían comida o alojamiento.
- En 1534 los Tercios tenían 8 compañías de piqueros y 2 de arcabuceros:
 - Piqueros: 11 oficiales, 135 coseletes o piqueros con peto, 44 piqueros secos, 90 arcabuceros y 20 mosqueteros.

- Arcabuceros: 11 oficiales, 35 piqueros secos, 239 arcabuceros y 15 mosqueteros.
- En 1567 el duque de Alba fue a Flandes con 4 Tercios que tenían 10 compañías de piqueros de 250 hombres y 2 compañías de arcabuceros con 250 hombres.
- Tenían entre 1.300 y 1.500 soldados divididos en 12 a 15 compañías. En líneas generales, el 10% de los hombres eran oficiales, 30% piqueros y 60% tiradores.
- Su organización fue copiada por enemigos como el rey Gustavo II Adolfo de Suecia.



- Otros tipos de unidades de infantería en la época eran las siguientes:

- **Galloglass:**

- Mercenarios del oeste de Escocia e islas Hébridas y Feroe.
- Entre los siglos XIII y XVI.
- Arma: hacha de guerra llamada *sparth*. Parecida a alabarda.
- Relevantes en la lucha de Irlanda contra la invasión inglesa de Enrique II.



- **Lansquenetes:**

- A imitación de los lanceros suizos en el siglo XV. Precursores de los Tercios.
- La pica era algo más corta. De unos 4,2m mínimo.
- Además de picas y arcabuces, utilizaban alabardas o partesanas. Eran famosos por el uso de una gran espada llamada *zweihänder*.



▪ **Guerreros Águila y Guerreros Jaguar:**

- Origen azteca. El objetivo era la captura de cautivos para sacrificio.
- Águila hacia de explorador, espía y mensajero. Jaguar iba a combate.
- Armas: tipo espadas de madera o asta y el *átlatl*, propulsor de dardos.



▪ **Strelsí:**

- De origen ruso
- Vestidos con caftán, sombrero cónico (kolpak).
- Armados con arcabuz o mosquete de llave de mecha, sable y hacha de guerra.
- Vulnerables a la caballería por no disponer de picas.



▪ **Los gigantes de Postdam:**

- Desde 1675. Reunía a los soldados más altos, de más de 1,88m.

b) Caballería:

- La caballería servía para dotar de movilidad a los ejércitos y solía situarse en los flancos para favorecer las maniobras envolventes propias o impedir las contrarias. Requería terrenos amplios para su movilidad.
- Cambia para adaptarse a la evolución de las armas, picas y arcabuces. Las armaduras pesadas dejan de ser eficaces y se aligeran.
- En general pierde importancia en los ejércitos debido a la preponderancia de la infantería armada y artillería.
- En le siglo XVIII la caballería se comienza a dividir en dos: ligera y pesada. La razón es la lentitud de la infantería por la utilización de fusil y bayoneta que tardaban en recargarse, por lo que el lapsus de tiempo entre disparo y disparo lo cubría la caballería.

○ Caballería ligera:

- Montaba caballos más pequeños y ligeros.
- Portaba sable.
- Utilizada para exploración, hostigamiento y persecución en fuga.
- En Europa Central se estableció una caballería ligera. Con una coraza y armadura con espada y tres o cuatro pistolas.
- Uno de los principales cuerpos fueron los Húsares inicialmente en Hungría:
 - Actuaban acercándose rápidamente a los cuadros de infantería, descargaban sus armas a distancia segura y se retiraban.
 - Con el tiempo se convirtieron en tropas de élite con vistosos trajes.
 - Las armas que portaban evolucionaron desde la lanza inicial a la carabina ligera y pistolas, conservando el sable para cuando desmontaban.
 - Tuvieron un papel fundamental en el ejército de Federico el Grande de Prusia.



○ Caballería pesada:

- Montaba grandes caballos, a veces con protecciones en la parte frontal del animal, armada con espada o lanza.
- Algunas divisiones llevaban armaduras para protegerse de las espadas y bayoneta.
- Pensada para lanzarse de frente contra la infantería, gracias a su fuerza de choque.
- Son característicos los coraceros franceses o lanceros polacos.
- La carga frontal contra la infantería armada cuando está en posición de combate es ineficaz.
- Desaparece en el siglo XVII.
- Con la aparición de las armas de repetición y el revólver, parece revivir la caballería en algunos conflictos posteriores como la Guerra de Secesión en norte América.
- También se utilizaba en las colonias para movilidad de tropas y material.
- Acabó a final de la Edad Moderna como parte de los torneos en fastos regios, propaganda política u ostentación.



- Regimientos de caballería en España:
 - Coraceros:
 - Aparecen en el último tercio del siglo XVI.
 - Soldados protegidos con corazas, típicamente de peto y espaldas y casco de hierro. Armados con espada y pistola o revolver.
 - Guardia Real:
 - Unidades de infantería, como los Alabarderos y los Regimientos de Infantería de la Guardia Real, y de caballería como la Guardia de Corps.
 - Formaban la guardia interior de palacio y la personal del Rey y la guardia exterior.
 - Lanceros: lanza como arma característica. Utilizada sobre todo en el siglo XVI cayendo en desuso con el tiempo, aunque volvió a resurgir en el ejército napoleónico.

c) Artillería:

- En la Edad Moderna, el cuerpo de artillería experimentó una evolución significativa, pasando de ser un grupo de artesanos y soldados sin formación específica a un cuerpo militar profesionalizado y organizado.
- Se convirtió en un cuerpo técnico, con artilleros que poseían conocimientos específicos sobre el manejo y mantenimiento de las armas. Tuvieron un enfoque en la estandarización de calibres y piezas.

6. PROCEDIMIENTOS TÁCTICOS Y SU TRANSFORMACIÓN EN LA EDAD MODERNA

Las claves de la evolución de los procedimientos tácticos en la edad moderna son las siguientes:

- Maquiavelo, en su obra "Del Arte de la Guerra" propugnó la necesidad de tener ejércitos nacionales y disciplinados, destacando la importancia de la infantería.
- El uso de la pólvora cambió las tácticas de la guerra.
- Diferentes personajes como Carlos VIII de Francia o Próspero Colonna que agrandaron las combinaciones estratégicas o el genio de Gonzalo Fernández de Córdoba.
- La aparición de los Tercios españoles y su forma de combatir en ellos o contra ellos.
- Expansión colonial que traslada parte de los conflictos al mar, originando la necesidad de un desarrollo tecnológico y táctico de la armada.

6.1. Las tácticas de los Tercios en los siglos XVI y XVII

Como he comentado en el apartado anterior, un tercio era un tipo de formación militar creada en España en el siglo XVI y después copiada por numerosos ejércitos. Se creó originalmente para combatir a la caballería medieval francesa. La caballería pesada dominaba los campos de batalla en aquella época.

Inicialmente los tercios se estructuraban así:

- 10% coseletes o piqueros con armaduras pesadas.
- 40% piqueros ligeros
- 30% arcabuceros. Armas de medio alcance, pero ligeras.
- 20% mosqueteros. Armas de largo alcance, pero inicialmente muy pesadas.

Tácticas iniciales: Escuadrón de picas que es el precursor del cuadro de infantería del siglo XVIII.

- Crear un cuadro de picas y resguardar a los fusileros en su interior.
- El cuadro es prácticamente inmune a la caballería, pero blanco fácil para los fusileros.
- Forma una línea de picas en que los piqueros se agachan para que actúen los fusileros detrás. Solo sirve si el enemigo carga frontalmente.
- Avance caminando para no romper la formación.

Tácticas contra los tercios: Caballería de caracola.

- Caballería con dos pistolas por jinete.
- Hay que acercarse lo suficiente para que el enemigo dispare sin alcanzarte.
- Se carga después de que disparen, pero sin acercarse demasiado, disparando las pistolas y retrocediendo.

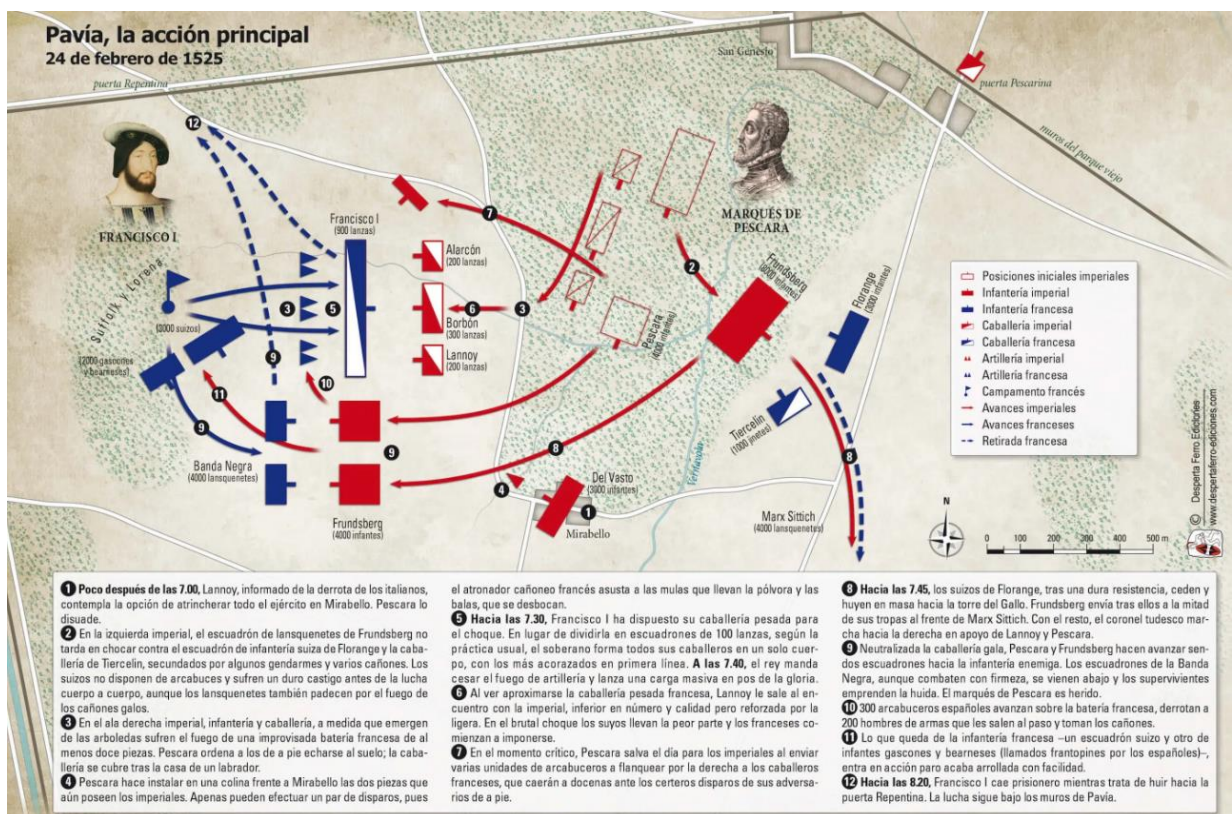


6.2. Otras tácticas en los siglos XVI y XVII

- Contribución de destacados militares como Mauricio de Nassau creador de las fortificaciones de campaña y Gaspar de Cologny que aumentó las marchas militares de 7 leguas por día a 18 leguas.
- Principio de la guerra de montaña desarrollado por Enrique II de Montmorency, promoviendo el principio fundamental de *“la posición en las cumbres”*.
- Guerra de sitio hasta el siglo XVII en la que la toma de una plaza fuerte era en ocasiones, el objeto de una campaña y las tentativas de un ejército de socorro para descercar la plaza o librarla del ataque enemigo, solía producir un choque o batalla campal. De todas formas estas guerras de sitio y posiciones hizo que en este siglo la evolución de las tácticas fuera reducida.

- Desaparición del elemento feudal ya que la composición del ejército no se fundamentaba en el orden social sino que era una tropa permanente tomada de la plebe y mandada por señores o nobles sujetos también a la jerarquía en función de sus capacidades.
- Ejemplos de las batallas de Pavía y San Quintín como las primeras en las que se realizó un despliegue táctico en el que los españoles desplegaron todas las ventajas del talento militar y todas las maniobras desarrolladas en esa época.

A continuación vemos como ejemplo el desarrollo táctico de la batalla de Pavía en la que resultaron vencedoras las tropas españolas de Carlos V.



- Subdivisiones tácticas de los ejércitos:
 - o Brigada instituida por Turena en 1667 y que formaba parte de una división, con el nombramiento de los brigadieres de caballería y de infantería buscando unidad y cohesión para agrupar las tropas con más libertad.
 - o Gustavo Adolfo que dividía su columna o unidad táctica en trozos y fracciones que le daban movilidad y flexibilidad con dos regimientos de 1.000 mosqueteros y 900 piqueros.

6.3. Tácticas en el siglo XVIII

- Posteriormente, sobre todo el en siglo XVIII gracias a las acciones de Federico El Grande de Prusia, las tácticas evolucionan centrandó la guerra en guerras campales, de marchas, maniobras y batallas en lugar de las de choque del Gran Capitán o de posiciones del duque de Alba.

- Se desarrollan las tácticas de descargar un golpe inmediato y bien dirigido contra el enemigo, sin darle tiempo a prepararse.
- Formó un conjunto con la estrategia y la táctica calculando detalladamente todas sus acciones.
- Creo la táctica moderna y en vez de romper el centro, dio vueltas a las alas y llevar el mayor esfuerzo al punto débil del enemigo, multiplicando allí las piezas de artillería consiguiendo que se cruzasen con el fuego de los mosquetes de manera que si el enemigo quería avanzar se encontraba debilitado antes de llegar a sus bayonetas.
- Estas tácticas sirvieron como referencia en acciones posteriores de las guerras de Napoleón o de Independencia Americana.

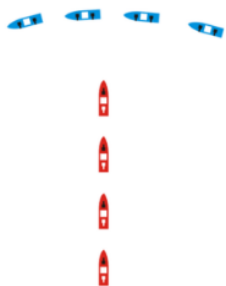
6.4. Tácticas navales en la Edad Moderna

- A raíz de los descubrimientos en América y la India, el mar, más allá del Mediterráneo, es el lugar en el que se disputa el poder económico y comercial.
- Lo anterior fomenta el desarrollo técnico, constructivo y organizativo de los sistemas navales hacia la acción militar para asegurar el control de los océanos.
- En el siglo XVI la galera queda relegada al Mediterráneo y para las acciones en el Atlántico se desarrollan el galeón como nave pesada y la fragata como nave más ligera.
- Se pierden los remos y se desarrolla la arboladura, los perfiles del casco y su armamento.
- Con la invención de las cañoneras, se pudieron disponer los cañones a lo largo de toda la nave y entre puentes, aumentando considerablemente el tamaño de los buques con hasta 100 cañones. Éstos se distribuyen para dar mayor estabilidad al buque.



- Los avances tecnológicos permitieron una recarga más rápida y manteniendo la posición del blanco.
- Con el desarrollo de la artillería, las situaciones tácticas pueden resolverse a distancia y con ello valerse de la maniobra.
- La clave es detectar al enemigo evitando ser detectado.

- Es fundamental el espacio de batalla. El mar abierto da más opción de maniobrar y evitar ser detectado que las proximidades a la costa.
- Por primera vez se llevan a cabo desembarcos en costas hostiles en pleno océano remolcando hasta el lugar de la acción embarcaciones especiales de desembarco.
- Se establecen convoyes de protección del tráfico comercial frente a corsarios.
- Maniobra de abordaje:
 - o Era la maniobra tradicional.
 - o Una vez inutilizado el velamen del contrario, el atacante se situaba de costado, aferrándose al enemigo y después asaltándolo.
 - o Las tripulaciones se dividían para el combate en Secciones. La Infantería de Marina españolas o británicas son las más antiguas y batían con mosquetes la nave enemiga para después ser decisivos en el cuerpo a cuerpo utilizando sables y pistolas.
 - o Las posiciones eran en paralelo para facilitar el potencial abordaje.
- Utilización de los cañones:
 - o Primero una función secundaria para barrer las cubiertas antes del abordaje.
 - o Posteriormente tenían funciones principales como el propio hundimiento o desarbolamiento.
- Maniobra de cruzar la T:
 - o Una línea de buques de guerra cruza por delante de una línea de buques enemigos para permitir que la línea que cruza ponga en acción todos sus cañones mientras recibe fuego únicamente de los cañones del primer barco del enemigo.



7. PRINCIPALES VARIANTES ESTRATÉGICAS DESDE EL SIGLO XVI

Las claves para que definen las variantes estratégicas en la Edad Moderna, a partir del siglo XVI, son las siguientes:

- Mejora la eficacia de la artillería, lo que obliga a evolucionar las operaciones defensivas, las técnicas constructivas de las fortificaciones y las guerras de sitio.
- Influencia de la obra de Maquiavelo “Del Arte de la Guerra” que recoge y actualiza la obra de Sun Tzu (S.V a.C.).
- Aplicación práctica de los postulados anteriores en las diferentes batallas de Federico El Grande de Prusia, en especial con la puesta en práctica de la maniobra oblicua.

Voy a analizar estos aspectos con un poco más de detalle.

7.1. Evolución de las operaciones defensivas y guerras de sitio:

La evolución de la artillería hizo que los castillos perdiesen su utilidad por su facilidad a ser destruidos, dando lugar a una nueva arquitectura marcada por las defensas abaluartadas.

Nacieron en Italia entre los siglos XV y XVI y a partir de la invención de la imprenta, los diseños arquitectónicos se extendieron por el resto de Europa con facilidad. Su importancia se mantuvo hasta el siglo XVIII.

El baluarte es una construcción geométrica, generalmente pentagonal, unida a la línea de murallas, pero saliente, provisto de una plataforma sobre la que se instalaba la artillería y los defensores provistos de armas de fuego. Su forma geométrica ofrecía los ángulos de defensa y ataque adecuados.

Contrarrestan el poder de la nueva artillería gracias a sus muros anchos y bajos construidos en talud rodeándose de grandes fosos y glacis defensivos para ocultar las murallas al fuego enemigo. Al otro lado del foso se traza un camino de circunvalación, el camino cubierto que protegido mediante un parapeto y estacada marcan la línea defensiva perimetral de la plaza.

El declive o pendiente de la explanada desde el campo de batalla hasta el parapeto del camino cubierto con su empalizada, proporciona el volumen de protección al conjunto de la fortaleza ocultándola parcialmente del enemigo.



Las nuevas formas de defensa abaluartada fueron revolucionarias porque hicieron ineficaces los métodos de guerra anteriores. Si bien los Tercios españoles dieron a las batallas un carácter ofensivo importante, **la construcción de ciudades fortificadas daba a las campañas un carácter defensivo**. Tuvo que cambiar el método de sitio de las ciudades. Ya no se basaba en abrir brechas en la muralla, sino que el sistema abaluartado mantenía la artillería lejos y por tanto **las ciudades defendidas con baluartes solo podían ser conquistadas por un bloqueo total**. Los sitiadores se veían obligados a construir numerosas obras de fortificación entre pueblos del exterior para evitar auxilio o suministros a la ciudad sitiada. **Las guerras se convirtieron en guerras de sitios:**

- La trascendencia de las batallas era mucho menor.
- Una ciudad bien defendida podía arruinar al enemigo ya que podía aguantar meses.
- El asediante se arriesgaba a perder muchos hombres en maniobras penosas de aproximación.
- El baluarte suponía para la ciudad asediada la necesidad de menos hombres para la defensa.

7.2. Principios fundamentales en Del Arte de la Guerra de Maquiavelo:

- La guerra es un instrumento esencial para mantener y extender el poder de los estados.
- La guerra es parte de la política. Los gobernantes deben estar preparados para la guerra como forma de gestión y negociación política.
- Debe constituirse una estructura militar adecuada a los preceptos de la guerra y unas tropas que en lugar de basarse en mercenarios sean constituidas por ciudadanos a los que mueve la defensa de su nación.
- Es fundamental la instrucción, la moral y la atención a la tropa.
- Las batallas deben planificarse. Hay que estar atentos a los planes de los enemigos y ocultar los planes propios.
- Hay que escoger bien el campo de batalla en función de la infantería y caballería propios y del enemigo.
- Buena distribución de las diferentes armas en las formaciones de batalla.
- Mejor tener tropas de reserva tras la primera línea que una línea larga y poderse replegar y reevaluar planes con rapidez. Esto redundará también en la economía de fuerzas.
- Realizar escaramuzas para el conocimiento del enemigo.
- Mantener el orden en las persecuciones.
- La importancia de los suministros de víveres a la tropa.
- Vigor, audacia y rapidez en la resolución de las batallas.

7.3. Aplicación práctica. Ejemplo de Federico El Grande

Federico el Grande aplicó gran parte de los principios teóricos en la práctica de las diferentes batallas en las que intervino, aunque él mismo escribió un tratado llamado El Anti-Maquiavelo en el que contradecía el principio básico de que la guerra debía ser la única preocupación de Príncipes y gobernantes ya que Federico daba también gran importancia a la faceta como magistrados o ilustrados de los gobernantes.

Federico El Grande aplicó los siguientes principios del Arte de la Guerra en las acciones concretas en las que intervino:

- La estrategia de defensa de su imperio fue fundamentalmente ofensiva: para conseguir territorio y hombres, para unir las partes de su imperio que se encuentran separadas por otros y para establecer unas fronteras sólidas para su defensa.
- Profesionaliza el ejército, haciéndolo más eficiente y disciplinado.
- Las maniobras pasan de ser fundamentalmente estáticas y de defensa de las posiciones a ofensivas y rápidas, donde la astucia y la sorpresa son claves.
- Planifica bien las batallas con el conocimiento de los puntos fuertes y débiles propios y del enemigo.
- Fue un gran líder. Organizador, instructor y coordinador de las diferentes unidades.
- Escoge un objetivo único y concentra en él sus fuerzas arriesgando de forma consciente.
- Aplica como maniobras principales la de líneas interiores y batalla de aniquilamiento buscando resultados rápidos impidiendo los refuerzos y capacidad de reacción del enemigo.
- Renueva el **orden oblicuo** como formación táctica en la batalla. El centro de gravedad se mueve hacia uno de los flancos que es escogido como objetivo principal, amenazando y aferrando al resto de fuerzas enemigas con una parte menor de las propias. De esta forma, busca el envolvimiento amplio para cortar la retirada y los refuerzos.
- Todos los principios anteriores le permitieron salir vencedor de diferentes batallas en las que estaba en clara inferioridad numérica.

7.3.1. El orden oblicuo aplicado por Federico El Grande

El orden oblicuo se utilizó como maniobra táctica muchos siglos antes de la Edad Moderna. El primero en practicarla fue el tebano Epaminondas en las batallas de Leucta en el siglo IV a.C.



Se basa fundamentalmente en desplazar el centro de gravedad de la formación hacia el flanco en lugar de tenerlo en el centro. Se trata de un desequilibrio de fuerzas hacia el flanco débil del enemigo, siendo este lado el objetivo principal del enfrentamiento y el lugar decisivo de la batalla.

Para constituir un orden oblicuo era necesario que hubiera una maniobra o serie de movimientos que desarreglaran el orden inicial, con el intento preconcebido de chocar o embestir con superioridad visible en un punto señalado del frente enemigo.

En épocas posteriores, cambió la táctica principal hacia la formación lineal que ofrecía los siguientes problemas:

- Esquema preestablecido antes de la batalla. Este plan era rígido y no dependía muchas veces ni del terreno ni de la disposición enemiga.
- Requería una gran extensión del frente.
- Daba poca capacidad de maniobra. Era compacto, sin articulaciones.
- Carecía de reservas generales, por lo que estaba a merced de cualquier sorpresa o amenazas relevantes contra alguno de sus flancos.

En la Edad Moderna, Federico II recuperó el orden táctico oblicuo para aprovecharse de estas debilidades del orden lineal de la época. Respondía a su necesidad de hacer frente a sus enemigos en inferioridad numérica. Esto requería escoger bien el objetivo principal de la batalla, la eficiencia de sus fuerzas y librar con éxito y rápidamente la batalla decisiva.

El orden oblicuo aplicado por Federico II consistía en atacar con la mayor parte de la masa un flanco del enemigo, amenazando y aferrando con una parte de sus tropas el resto del ejército enemigo.

Federico II lo definió de la siguiente forma:

“Rehusar un ala al enemigo y reforzar la otra que es la que debe protagonizar el ataque, por cuyo medio se llevan todas las fuerzas sobre el ala del adversario que se quiere atacar de flanco, consiguiendo las ventajas siguientes:

- Hacer frente con un pequeño número de tropas a un cuerpo superior.
- Atacar al enemigo por el lado, en el que el combate será decisivo.
- Aunque una de las alas propias sea abatida, es solo una parte del ejército el destrozado y las otras, intactas todavía, sirven o bien para la victoria o para realizar una retirada con seguridad”

Era importante que la hubiese una gran amplitud del envolvimiento en el lado principal para cortar la retirada o refuerzos adversarios.

Para conseguir este envolvimiento se partía desde atrás, pero protegidos por la vanguardia que aferraba frontalmente y así evitaba por su parte el envolvimiento enemigo.

El efecto sorpresa era fundamental para evitar que el enemigo pudiese maniobrar con facilidad reforzando el lado atacado debido a su lentitud de movimientos. Esto permitía resolver las batallas en el mínimo tiempo. Para facilitar este efecto sorpresa, era importante que las tropas se moviesen con agilidad y de forma oculta manteniendo la formación.

De esta forma, al concentrar las fuerzas en un lado del ejército enemigo cambiaba la relación de fuerzas y podía plantear batalla en inferioridad numérica. Además, al elegir el lado débil del enemigo se conseguía que las bajas propias fueran mínimas y esto interesaba a Federico II especialmente teniendo en cuenta el tamaño de su ejército.

Las claves del éxito de esta táctica en el caso de Federico II fueron la organización e instrucción de su ejército consiguiendo una buena organización de las tres armas en el campo de batalla: la infantería, la caballería y la artillería.

La batalla principal en la que Federico II aplicó esta táctica fue la de Leuthen. Su victoria le encumbró como gran estratega y genio militar siendo conocido a partir de entonces como Federico El Grande.

8. CONCLUSIONES

Los hechos fundamentales que iniciaron la Edad Moderna fueron el descubrimiento de nuevos continentes, el pensamiento humanístico, invenciones como la imprenta o la Reforma religiosa. Estos hechos marcaron un salto evolutivo clave en la historia de la humanidad en todos sus aspectos sociales, culturales, económicos y políticos, lo que favoreció nuevas formas de guerra tanto en sus objetivos estratégicos como en sus tácticas de combate.

Desde el punto de vista militar, durante los tres siglos de esta época hubo una evolución lenta y continua, caracterizada principalmente por los siguientes factores:

- De objetivos estratégicos territoriales a la conjunción de la guerra como medio de obtener fines políticos.
- De guerra defensiva y estática basada en el mantenimiento de la posición y guerras de sitio, a guerras campales, donde la batalla y las maniobras eran la base táctica del combate.
- Desarrollo de las armas de fuego, lo que dotan a los ejércitos de una gran potencia de fuego y de la posibilidad de combinar armas para una mayor eficacia táctica. Cambio radical en el planteamiento de la guerra.
- Cambio de equilibrios de poder. Del hegemónico imperio español al protagonismo de otros imperios como el francés o británico.
- De ejércitos feudales o de mercenarios a ejércitos nacionales, profesionalizados, instruidos y con una cadena de mando basada en la competencia militar.
- De estructuras masivas de los ejércitos a divisiones y subdivisiones que les confieren mayor movilidad y flexibilidad.

- De la relevancia de la caballería pesada a su práctica desaparición y substitución por la infantería.
- De objetivos tácticos difusos y variados a la concentración en un único objetivo que sea el punto débil del enemigo, concentrando ahí las fuerzas.
- De la guerra naval en el Mediterráneo a su extensión a los océanos Atlántico e Indico, con las necesidades de evolución tecnológica y táctica correspondientes.

En el siglo XVIII, esta modernidad se ve frenada por una crisis generalizada que supuso una disminución de la población y un retroceso económico que dio lugar a tres revoluciones que marcarán el futuro y que utilizaron para los correspondientes conflictos las bases desarrolladas en la Edad Moderna:

- Revolución Industrial.
- Revolución Burguesa.
- Revolución liberal, incluyendo la Revolución francesa.

9. BIBLIOGRAFÍA

- . Contenidos obligatorios de los diferentes temas de la asignatura.
- . Videos de las clases y complementarios de dichos temas.
- . Wikipedia. Ciudades-estado italianas. https://es.wikipedia.org/wiki/Ciudades-estado_italianas
- . Wikipedia. Historia de las grandes potencias.
https://es.wikipedia.org/wiki/Historia_de_las_grandes_potencias
- . Web. Eje cronológico y mapas del siglo XVI. <https://jchistoria2vb.blogspot.com/2019/06/eje-cronologico-y-mapas-del-siglo-xvi.html>
- . Web. Mapa de Europa en 1789. <https://juanysushistorias.wordpress.com/europa-1789/>
- . Web. Rutas del comercio marítimo durante el siglo XVIII.
<https://www.curriculumnacional.cl/614/w3-winarticle-221196.html>
- . Web. Historia moderna de España y Europa. <https://www.ucm.es/infografias/album/1920-historiamodernaib/guerras-italianas/>
- . Web. Europe map 1648. https://commons.wikimedia.org/wiki/File:Europe_map_1648.PNG
- . Wikipedia. Guerra de los Siete Años.
https://es.wikipedia.org/wiki/Guerra_de_los_Siete_A%C3%B1os#/media/Archivo:GuerraSieteA%C3%B1os_comb.png
- . Wikipedia. Guerras otomanas en Europa.
https://es.wikipedia.org/wiki/Guerras_otomanas_en_Europa#/media/Archivo:ImperioOtomano.svg
- . Wikipedia. Mosquete. <https://es.wikipedia.org/wiki/Mosquete>
- . Wikipedia. Llave de rueda. https://es.wikipedia.org/wiki/Llave_de_rueda
- . Wikipedia. Alabarda. <https://es.wikipedia.org/wiki/Alabarda>
- . Web. Cuerpo de artillería en la Edad Moderna. Vista creada con IA
- . Mapa de la acción principal de la batalla de Pavía, 24 de febrero de 1525, del *Desperta Ferro Historia Moderna* n.º 30: *La batalla de Pavía*.
- . Wikipedia. Cruzar la T. https://es.wikipedia.org/wiki/Cruzar_la_T